

Autor: Doc. Ing. Matouš JEBAVÝ, Ph.D. - autorizovaný krajinářský architekt, www.jebavy.com



OPERAČNÍ PROGRAM ŽIVOTNÍ PROSTŘEDÍ

PARK CHMELNICE

V PŘEŠTICÍCH

Prováděcí firmy:

Investor:

Město Přeštice
Masarykovo náměstí 107, 334 01 Přeštice
IČO 00257125, DIČ CZ00257125

JVV GINKGO s.r.o., Vyhlídková 17, 312 00 Plzeň
IČO 25219456, DIČ CZ25219456

BEKROSTAV s.r.o., Lipová 429, 334 42 Chlumčany
IČO 26373211, DIČ CZ26373211

TECHTEX s.r.o., Nad Rokoskou 2361/2a, 182 00 Praha 8
IČO 25927329, DIČ CZ25927329

KARIM spol. s r.o., Wolkerova 1279, 768 24 Hulín
IČO 45477213, DIČ CZ45477213

Autor návrhu:

Doc. Ing. Matouš JEBAVÝ, Ph.D.
autorizovaný krajinářský architekt
V Štíhlách 1311/3, 142 00 Praha 4 – Krč
IČO 49649574, DIČ CZ6808241198, ČKA 02 919

1. CHARAKTERISTIKA ÚZEMÍ A STAVEBNÍHO POZEMKU

A) POLOHA PARKU

Řešený prostor parku Chmelnice s navazujícím novým víceúčelovým hřištěm pro míčové hry se nachází v severní části Přeštic, na okraji v současnosti zastavěného území.

Park s navazujícím hřištěm, loučkou pod hřištěm a oddělovacím pásem zeleně za hřištěm, o rozloze 7482 m² byl vybudován v roce 2011, podle schváleného regulačního plánu Rozvojová zóna Přeštice – Severní předměstí. Náplň parku je: sadovnická zeleň, zpevněné plochy – cesty pro pěší, dráha pro bruslení na in-linech, 1 dětské hřiště s pískovištěm a houpačkami a 1 herní plocha se síťovou pyramidou, klidová zákoutí s lavičkami, 2 pítka s vodovodními přípojkami a odkanalizováním, veřejné osvětlení parku, kopec pro v zimě bobující děti, umožňující v letním období slunění na travnaté ploše.

Hlavní náplň navrhovaného parku a hřiště i jeho lokalizace byla zakotvena ve zmíněném regulačním plánu (viz situace regulačního plánu). Navrhované pěší cesty navazují na systém cest v okolním území, navržená dráha pro in-line bruslení navazuje na systém cyklistických tras budovaných v navazujícím území.

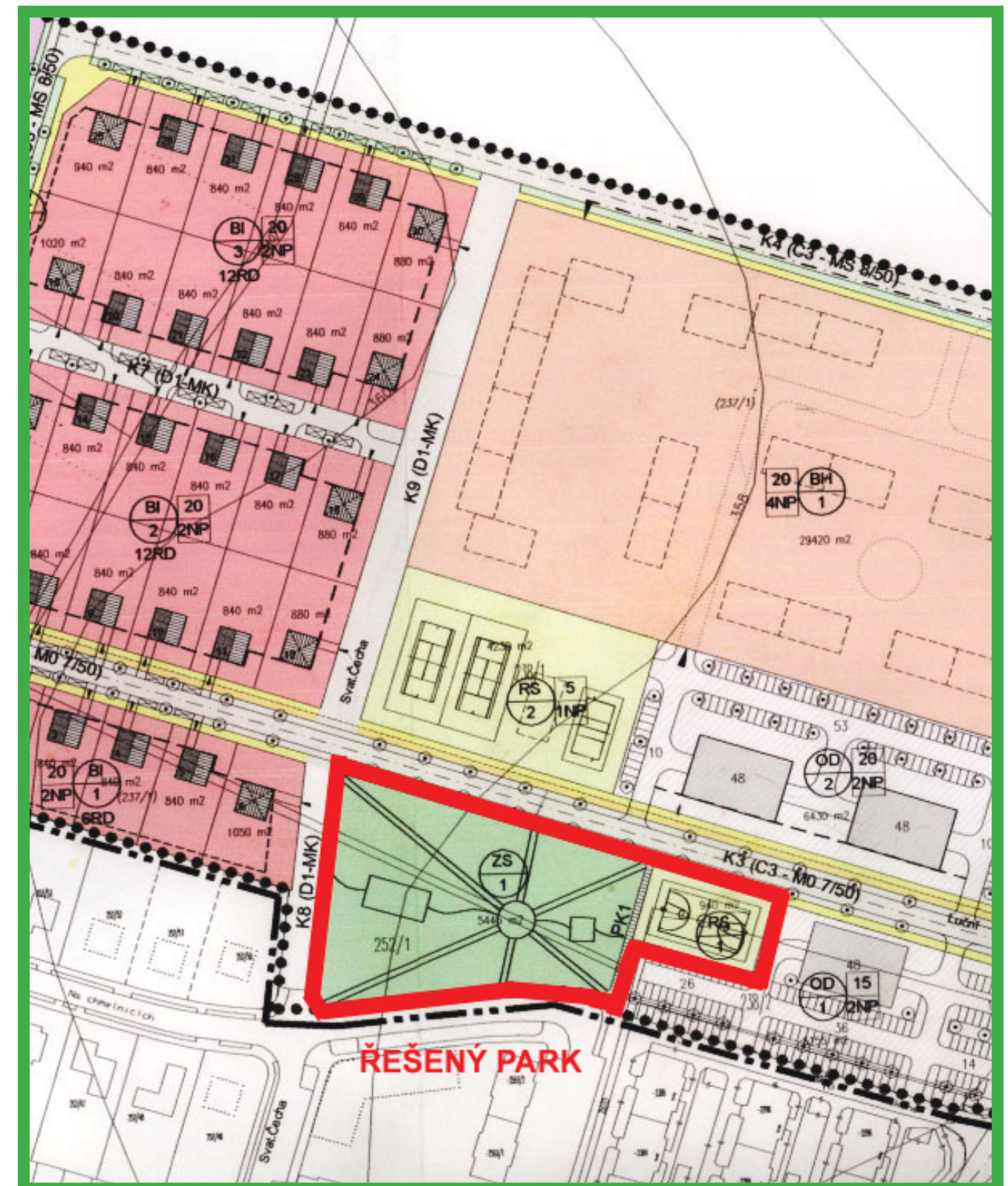
B) ZÁSADY URBANISTICKÉHO, ARCHITEKTONICKÉHO A VÝTVARNÉHO ŘEŠENÍ

Investorem parku je Město Přeštice za finanční podpory z fondů EU prostřednictvím operačních programů ROP JZ a OPŽP. Autorem komplexní projektové dokumentace nového parku Chmelnice v Přešticích je Doc. Ing. Matouš Jebavý, Ph.D., autorizovaný architekt pro obor krajinářská architektura.

Obytná zóna Svatoplukova s páteří komunikací Luční ohraničují území budoucího parku na severní straně. Na jižní straně budoucího parku se nachází komplex bytových domů Chmelnice a bytové domy sídliště na ulici Palackého, na východní straně sousedí území budoucího parku s plánovaným parkovištěm pro sídliště Palackého a komplexem Chmelnice. Na západní straně je území parku ohraničeno ulicí Svatopluka Čecha, za níž je území s rodinnými domy. V průběhu zpracovávání projektové dokumentace proběhlo projednání zpracovávané dokumentace s veřejností.

NÁPLŇ PARKU JE:

- sadovnická zeleň (celková sadovnická úprava prostoru)
- zpevněné plochy – cestičky
- zpevněné plochy – okruh pro bruslení na in-linech
- dětské hřiště s pískovištěm, houpačkami, lanovým prvkem a síťovou pyramidou
- 2 pítka s vodovodními přípojkami
- klidová zákoutí s lavičkami
- veřejné osvětlení
- kopec pro v zimě bobující děti, využitý ve vegetačním období jako klidová pobytová plocha trávníku určená pro slunění



Součástí vypracované a realizované projektové dokumentace je také víceúčelové sportovní hřiště, nacházející se v těsném sousedství parku. S parkem souvisí především využíváním pítka sportujícími, přístupem a lavičkami pro sledování sportujících.

Cestní systém parku umožňuje bezkolizní průchod parkem a je doplněn odpočinkovými místy s lavičkami a odpadkovými koši (Karim). Hlavní příčná cesta parkem i obě odpočinková místa a dětské hřiště byly osvětleny veřejným parkovým osvětlením shodného typu s užitým typem osvětlení v navazující obytné čtvrti.

V prostoru parku byl navržen a realizován okruh určený pro in-line bruslení s povrchem z jemného asfaltového betonu. Šířka okruhu je 3 m, okruh umožňuje protisměrnou jízdu. Ve dvou místech klidových sezení s lavičkami jsou umístěna pítka, používající kombinace nerezové oceli a litiny (Karim).

Dětské hřiště je oploceno nízkým oplocením, využívajícím kombinace jeklových nosných prvků a dřevěné výplně. Povrch dětského hřiště je pískový. Na hřišti je umístěno dětské pískoviště a jsou zde rozmístěny herní prvky ze dřeva. Použité herní prvky i jejich dopadové ochranné vzdálenosti splňují platné normy.

Víceúčelové hřiště slouží především pro basketbal a malou kopanou. Jedná se o hřiště s umělým povrchem. Povrch hřiště je odvodněn do podélných odvodňovacích žlábků, které jsou zaústěny do trativodů. Hřiště je oploceno vysokým oplocením z jeklových kovových profilů s povrchovou úpravou v tmavě zelené barvě.

Navržené cesty pro pěší a navržená odpočinková místa mají povrch z betonové dlažby v barvě colormix podzim, s okrajem z úzkých parkových obrubníků, které jsou ukládány do úrovně okolních trávníků. Odvodnění cestního systému je provedeno příčným skloněním cest do okolních ploch trávníku. Cesty tak velmi příznivě ladí s přírodním charakterem celého území parku. V západní části nového parku je vybudováno eliptické klidové místo s povrchem z betonové dlažby v barvě colormix podzim s pítkem a lavičkami. Bordura betonové dlažby v šířce pruhu pod navrženými lavičkami je vydlážděna z kamenné žulové mozaiky. Z tohoto materiálu je dlážděno i okolí pítka u hřiště za navrženým kopcem pro bobování. Kvalitní dlažební materiál žulové mozaiky je tak použit v místech klidového sezení a je intenzivněji vnímán návštěvníky parku v místě jejich oddychu, při současném snížení ceny realizace povrchů cest.

Navržený okruh pro in-line brusle a cyklisty vytváří ladné křivky v rámci řešeného území, které splývají s designem terénních úprav s realizovaným kopcem. Okruh byl navržen a vybudován z asfaltového betonu jemné frakce, položeného v úzkých parkových obrubnicích, které jsou ukládány v úrovni okolních trávníků. Odvodnění okruhu je provedeno příčným skloněním povrchu dráhy do okolních ploch trávníku a pokryvných výsadeb.

Navržené cesty pro pěší jsou vedeny v ladných křivkách v uceleném systému, který umožňuje volný pohyb návštěvníků po prostoru parku a je zároveň veden v trasách diagonálního průchodu řešeným územím. Cestní systém je doplněn odpočinkovými místy s lavičkami a odpadkovými koši tak, aby lavičky nebránily pěší chůzi po cestách parku a zároveň usnadnily mechanizovanou údržbu parku. Hlavní příčná cesta parkem i obě odpočinková místa a dětské hřiště jsou osvětleny veřejným parkovým osvětlením shodného typu s užitým typem osvětlení v navazující obytné čtvrti. Jedná se o typ svítidla Region HPS 70 W na sloupcích HS - S 4,5 m (firma DL – System).

Navrhované dětské hřiště je oploceno nízkým oplocením. Hřiště je určeno především pro děti ve věku 3 – 9 let. Uvnitř dětského hřiště je vybudováno pískoviště se skluzavkou, jsou zde umístěny houpačky, lanový prvek pro lezení pro malé děti a lávka s kmitajícími trámkami. Další lanový prvek je umístěn volně v prostoru za navrženým kopcem poblíž místa klidového intimního sezení. Tento prvek slouží pro starší děti, z důvodu omezeného prostoru v tomto místě byl zvolen takový prvek, jehož nároky na rozměry dopadové (názarové) zóny odpovídají možnostem daného prostoru. Všechny v parku použité dětské herní prvky splňují normy, platné pro budování dětských hřišť na území České republiky.

V prostoru parku byla navržena a umístěna dvě pítka (Karim). První pítko bylo umístěno v pohledovém závěru podélné osy elipsy klidového sezení, druhé pítko bylo umístěno poblíž hřiště. Pítka používají kombinaci litiny a ocelových prvků v černé barvě povrchové úpravy a prvků nerezových. Pítka mají samostatné přívody vody a jsou odvodněna prostřednictvím vsakovacích jímek trativodů do podloží parku.

C) SADOVÉ ÚPRAVY - KRAJINÁŘSKÉ ŘEŠENÍ PARKU CHMELNICE

Celé území je začleněno do celkové koncepce budované městské čtvrti. Terén parku je modelován pomocí nově vybudovaného kopce pro zimní bobování a sezónní odpočinek obyvatel města na pobytovém trávníku modelovaného terénu. Dochází tak k nenásilnému rozčlenění prostoru na hlavní část a intimnější partii za navrženou terénní vlnou. V jednotlivých částech parku jsou umístěny jednotlivé sportovní, klidové a rekreační aktivity. Vybudovaný kopec zároveň harmonuje s kopcovitou krajinou pohledově navazující na severní část města, v níž je park situován.

Záměrem města bylo vybudovat v řešeném prostoru parku chybějící městskou zeleň v rámci této v současné době se intenzivně rozvíjející obytné městské čtvrti. Koncepce zamýšleného parku ctí, jak již bylo zdůrazněno, platný regulační plán, navrhovaná dráha pro in-line bruslení, která je v parku vybudována, navazuje na stávající i plánované cyklostezky v nově stavěných přilehlých obytných zónách.

Z krajinářského hlediska je v řešeném území navržen dřevinný porost po obvodu řešeného území i uvnitř něho tak, aby došlo po vzrůstu navrhovaných výsadeb stromů a doprovodných keřových skupin k vytvoření intimního vnitřního prostoru v parku. Výsadby jsou vedeny v ladných křivkách a umožnily podsadbu navrženého stromového patra nižšími pokryvnými výsadbami keřů, vyšších keřů a trvalkových partií.

Projekt ve svém návrhu vychází z potenciální přirozené dřevinné skladby okolní krajiny. Navrhované dřevinné partie ve své kostře používají především původní, místně příslušné dřeviny, které jsou v kompozičně důležitých místech a v partiích pokryvných keřů doplněny zahradními kultivary. Veškeré stromy použité k novým výsadbám jsou původními dřevinami, typickými pro danou oblast.

PLÁNOVANÉ VÝSADBY A VÝSEV TRÁVNÍKŮ

Pro výsadby v prostoru nově navrhovaného parku Chmelnice bylo užíváno alejových forem stromů se zapěstovaným kmínkem - stromy měly při výsadbě obvod kmene minimálně 16 - 18 cm, a keřů kontejnerovaných. Stromy byly fixovány třemi dřevěnými frézovanými kůly. Výsadby keřů byly rozmístovány podle schémat obsažených ve výsadbovém plánu, který byl součástí projektové dokumentace. Keře nebyly vysazovány blíže než 1,5 m od navržených stromů, aby nedocházelo v prvním období po výsadbě ke vzájemné kořenové konkurenci. Výsadby byly prováděny do černého úhoru a následně plošně borkovány v mocnosti 10 cm drcené borky, jako ochrana proti zaplevelení a výparu.

Všechny navržené keřové partie byly vysazovány v běžné tržní velikosti rostlin do trojsponu do předem vykopaných jamek a upravené půdy a po výsadbě byly zalaty a následně plošně borkovány střední frakcí drcené borky. Ke každému vysazovanému keři byly při výsadbě přidány tři tablety zásobního hnojiva Silvamix, které uvolňují živiny postupně v průběhu několika prvních let po výsadbě a zajišťují tak lepší podmínky pro uchycení rostlin.

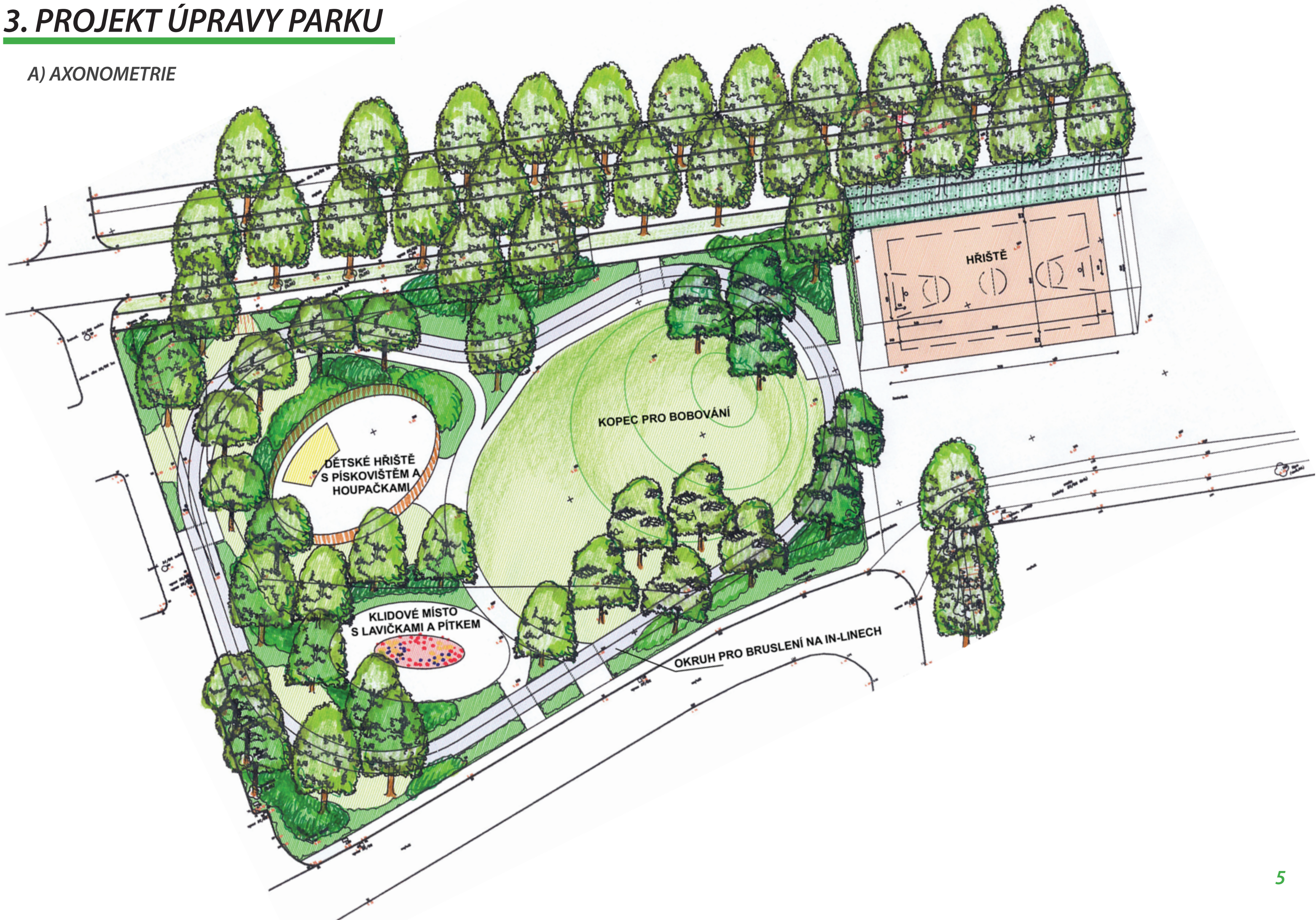
Pro zakládání trávníkových ploch bylo použito výsevu. Vyseta byla parková směs travin. Úprava půdy pro výsev i vlastní výsev byl prováděn podle platných norem. Plochy trávníků vytvářejí ucelené plochy usnadňující jejich sekání.

2. FOTODOKUMENTACE STAVU PŘED ZAPOČETÍM ÚPRAV



3. PROJEKT ÚPRAVY PARKU

A) AXONOMETRIE

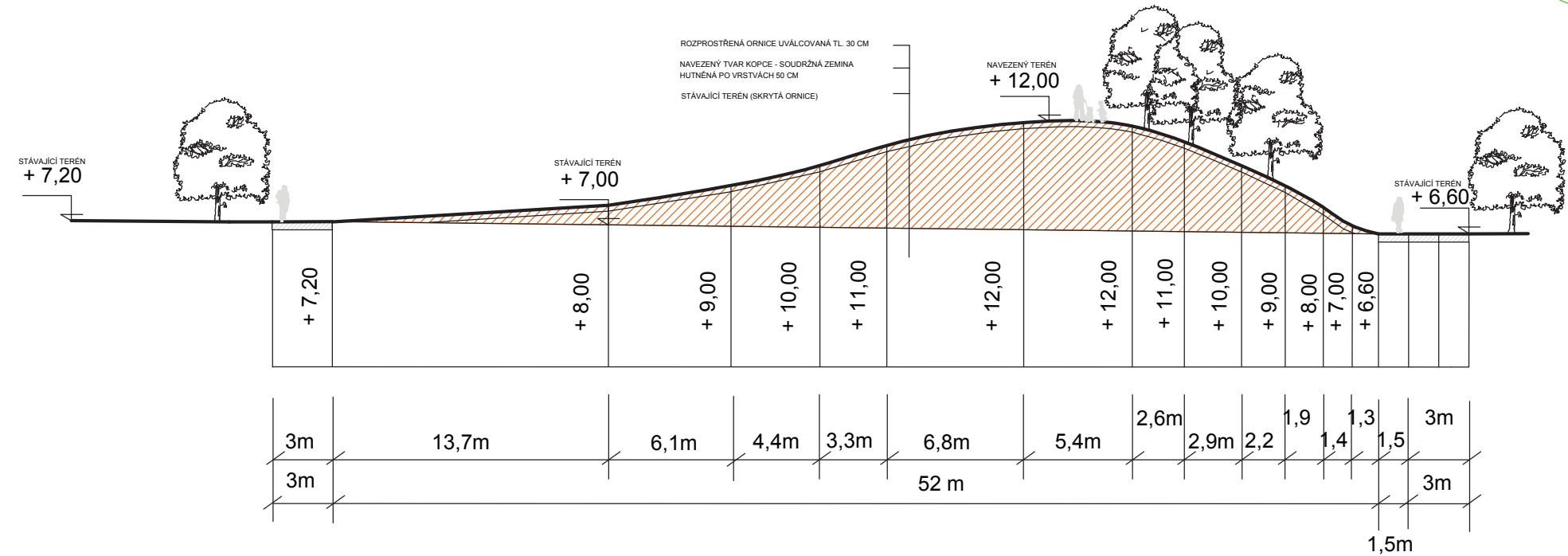


B) ŘEZ TERÉNEM KOPCE

C) NÁVRH SITUACE



- LEGENDA:**
- OKRUH PRO BRUSLENÍ NA IN-LINECH
 - STROM LISTNATÝ - STÁVAJÍCÍ NEBO NAVRHOVÁNÝ
 - NAVRHOVANÉ KEŘOVÉ SKUPINY A POKRYVNÉ VÝSADBY
 - NAVRHOVANÉ UMÍSTĚNÍ PÍTKA
 - NAVRHOVANÉ UMÍSTĚNÍ LAVIČKY (22 KS)
 - NAVRHOVANÉ VÝSADBY LETNÍČEK
 - TRÁVNÍK
 - 5-LPM STÁVAJÍCÍ STROM ZACHOVÁVANÝ
 - P-LPM PŘEDPOKLAD VÝSADBY LÍPY V BUDOUCNU
 - DBL/1 NAVRHOVANÝ STROM / POČET KS
 - VSTUP V OPLOČENÍ
 - BEZBARIEROVÝ VSTUP
 - BAREVNĚ VYZNAČENÝ PŘECHOD PRO CHODCE
 - NAVRHOVANÉ UMÍSTĚNÍ ODPADKOVÉHO KOŠE (8 KS)



4. FOTODOKUMENTACE Z PRŮBĚHU REALIZACE



5. FOTODOKUMENTACE ZREALIZOVANÉHO PARKU



